

Vue panoramique de la situation actuelle (10/2020)



Vue panoramique de la situation attendue

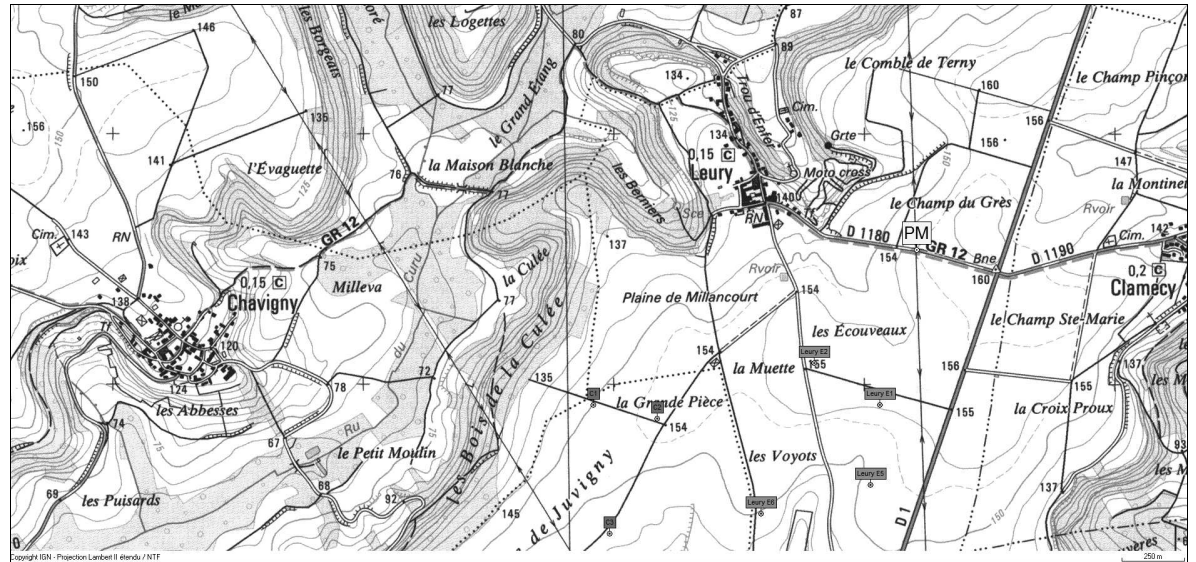








2. Vue depuis l'entrée dans Leury par la D1180 (1,2 km de l'éolienne la plus proche du projet).



Vue panoramique de la situation actuelle (10/2020)



Vue panoramique de la situation attendue







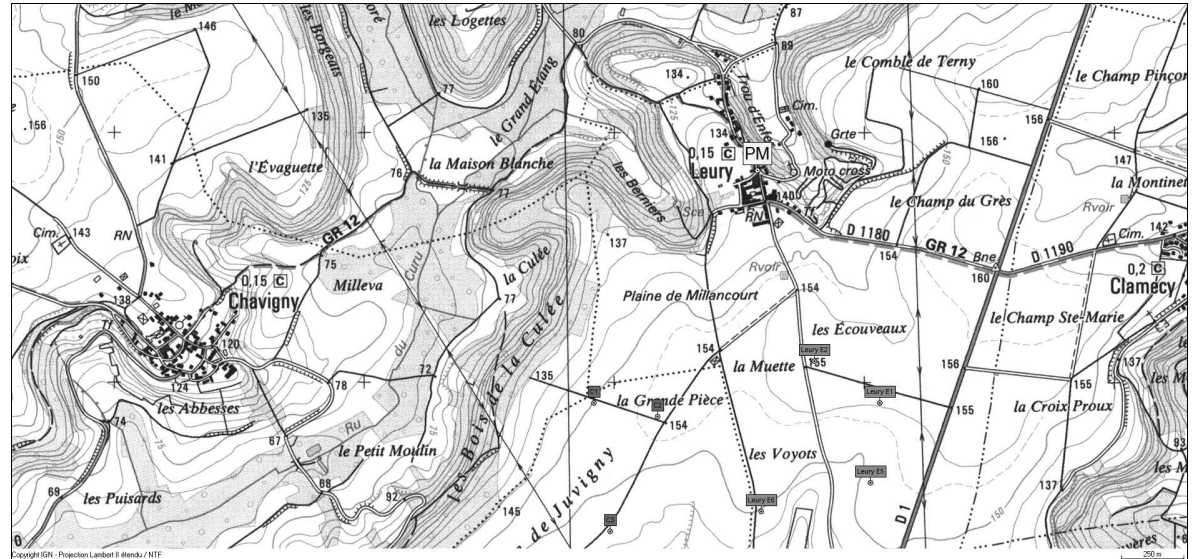






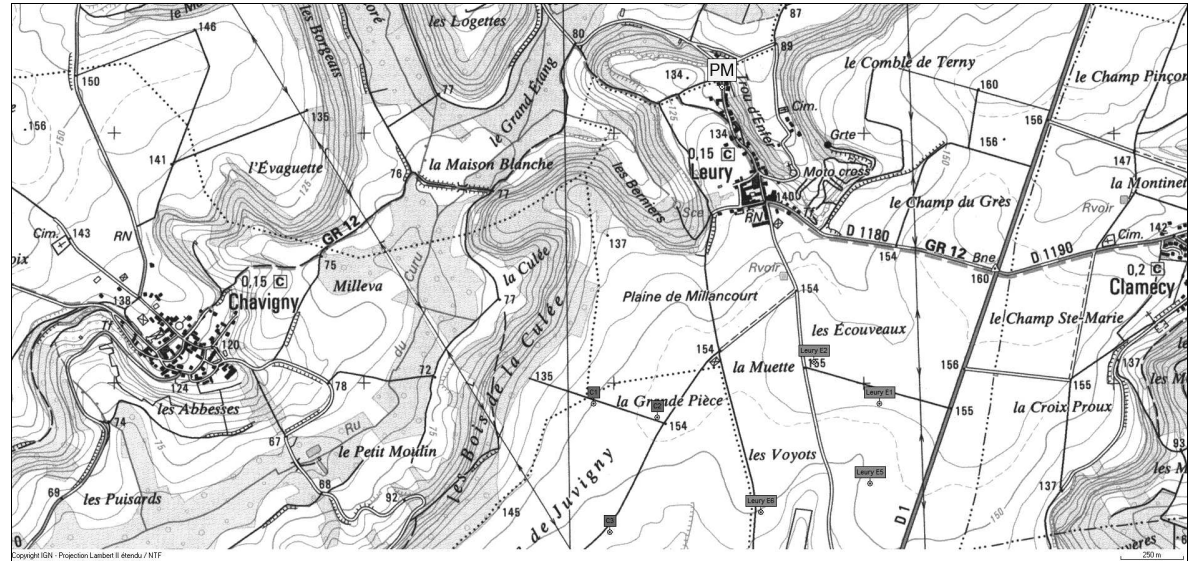
3. Vue depuis le centre de Leury (1 km de l'éolienne la plus proche du projet)

Depuis le centre du village, qui longe la route principale, les nouvelles éoliennes ne seront pas visibles.



4. Vue depuis le nord de Leury (1,4 km du projet)

Depuis la sortie au nord du village, le terrain continue à descendre, le projet n'en sera que moins visible.



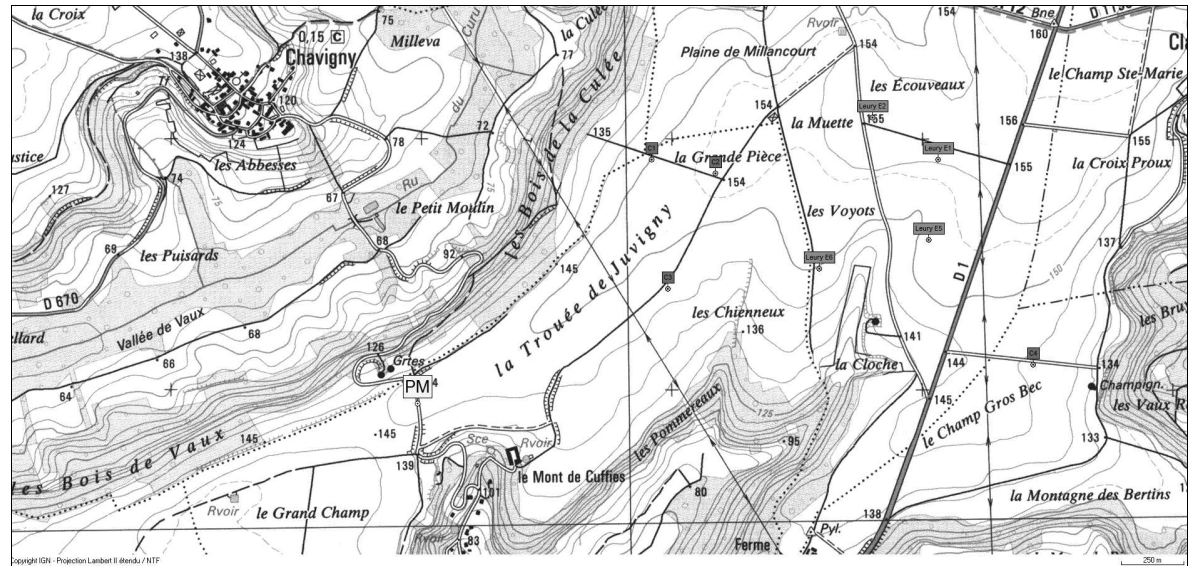
5. Vue depuis la frange nord de Cuffies (2,5 km de l'éolienne la plus proche du projet)

Altitude : 145 m. Occupation angulaire : 42°.

La photo est prise depuis la petite route reliant Chavigny à Cuffies par le plateau. Elle est très peu fréquentée, chacun de ces deux villages étant relié à l'extérieur par d'autres routes.

L'intérêt de ce point de vue est son exposition maximale au projet, à très faible distance. Les éoliennes C1 à C3 apparaissent bien regroupées autour du parc éolien de Leury, tandis que C4 se détache davantage à l'est.

En regardant vers le nord-ouest, la route offre également une vue sur les trois projets éoliens situés sur le plateau (Sélens-Vézaponin, trois poiriers, Potentilles).



Vue panoramique de la situation actuelle (10/2020)



Vue panoramique de la situation attendue









Vue depuis le même point, en direction du nord-ouest (10/2020)

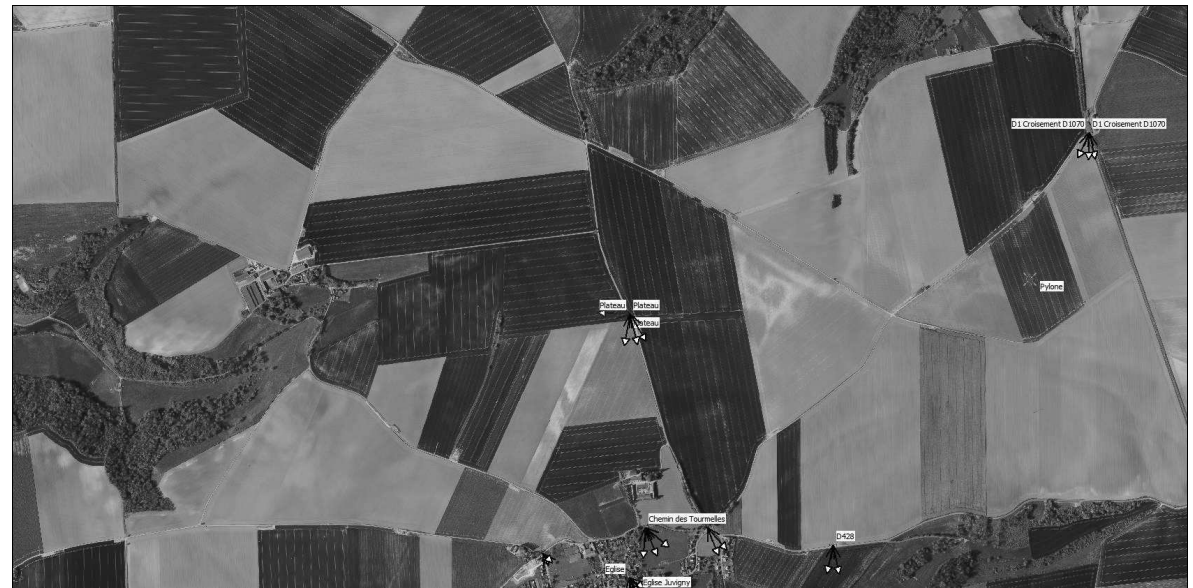
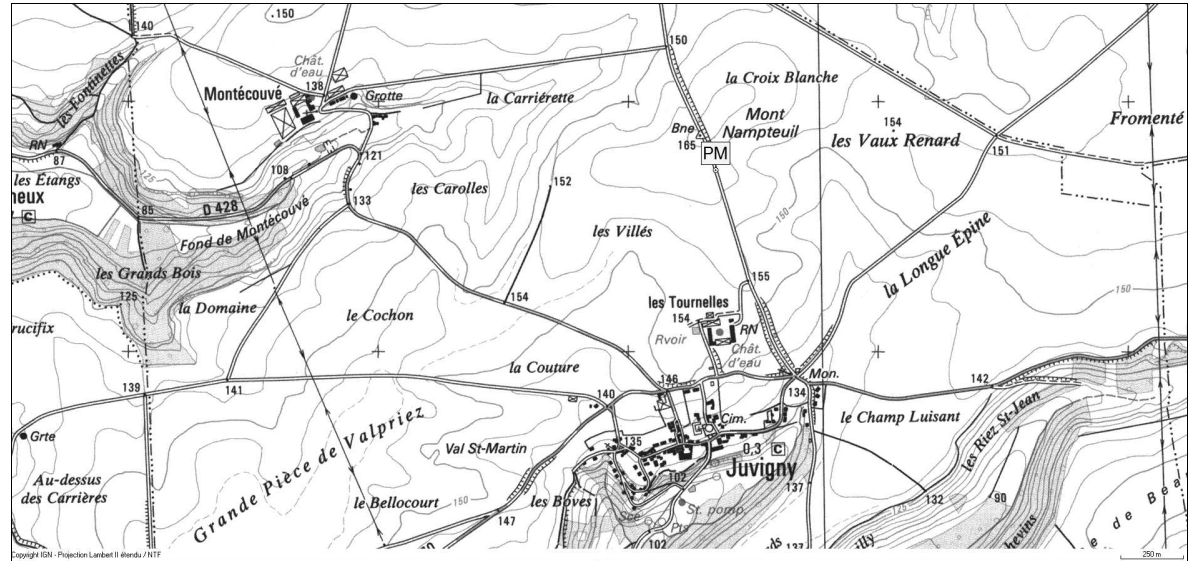


6. Vue depuis le nord de Juvigny (4 km de l'éolienne la plus proche du projet)

La photo est prise depuis le plateau qui domine au nord Juvigny et la vallée de Vaux. Ce vallon regroupe également Chavigny, Vauxrèzis, Leury, Cuisy-en-Almont.

Cette petite route traverse le plateau et offre ici une vue à 360° sur le secteur ; la vue porte ici très loin, y compris vers le sud et le projet, mais également vers le nord et les trois projets en instruction (Sélens-Vézaponin, trois poiriers, Potentilles). Toutes ces éoliennes sont donc ici largement visibles.

Notons que si la vue sur le plateau est évidente, la vue sur le vallon l'est beaucoup moins. On n'en aperçoit que la frange arborée qui longe le plateau. Les premières maisons de Juvigny sont visibles, mais la route n'offre pas de vue sur le village en tant que tel.



Vue panoramique de la situation actuelle



Vue panoramique de la situation attendue







Parc éolien de Crouy et Cuffies

Vue depuis le même point, en direction du nord-ouest

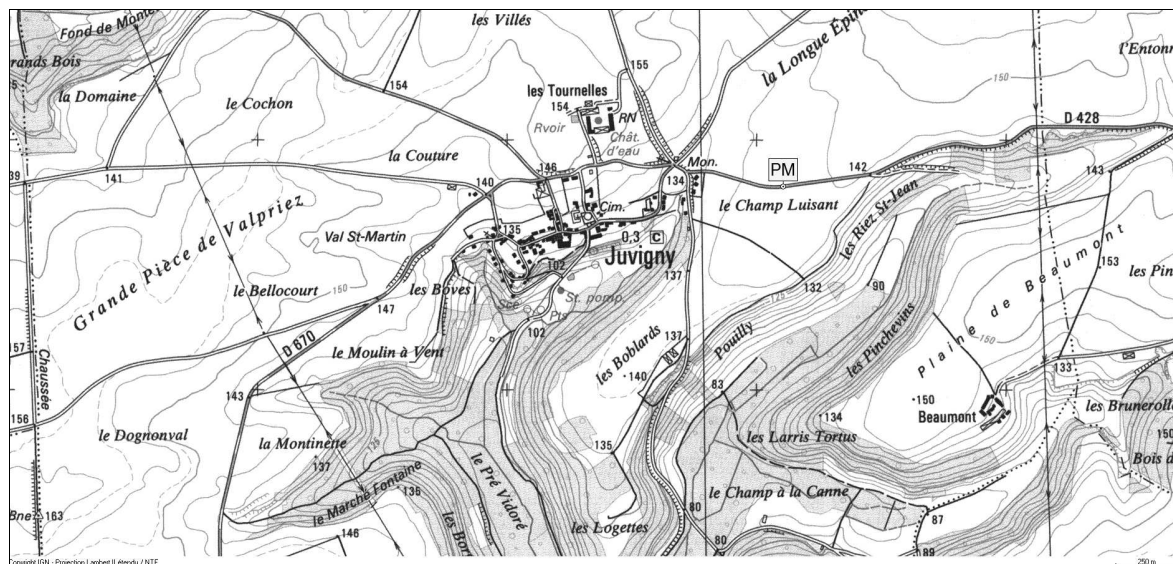


7. Vue depuis l'est de Juvigny, route D428 (2,9 km de l'éolienne la plus proche du projet)

A l'est du village, la D428 relie le village à la D1 en contournant le vallon par son côté nord. Il offre une vue sur celui-ci sur quelques centaines de mètres.

Le photomontage suivant permet de cerner la vue sur le projet depuis un point de vue qui permet simultanément une vue sur la partie amont du vallon.

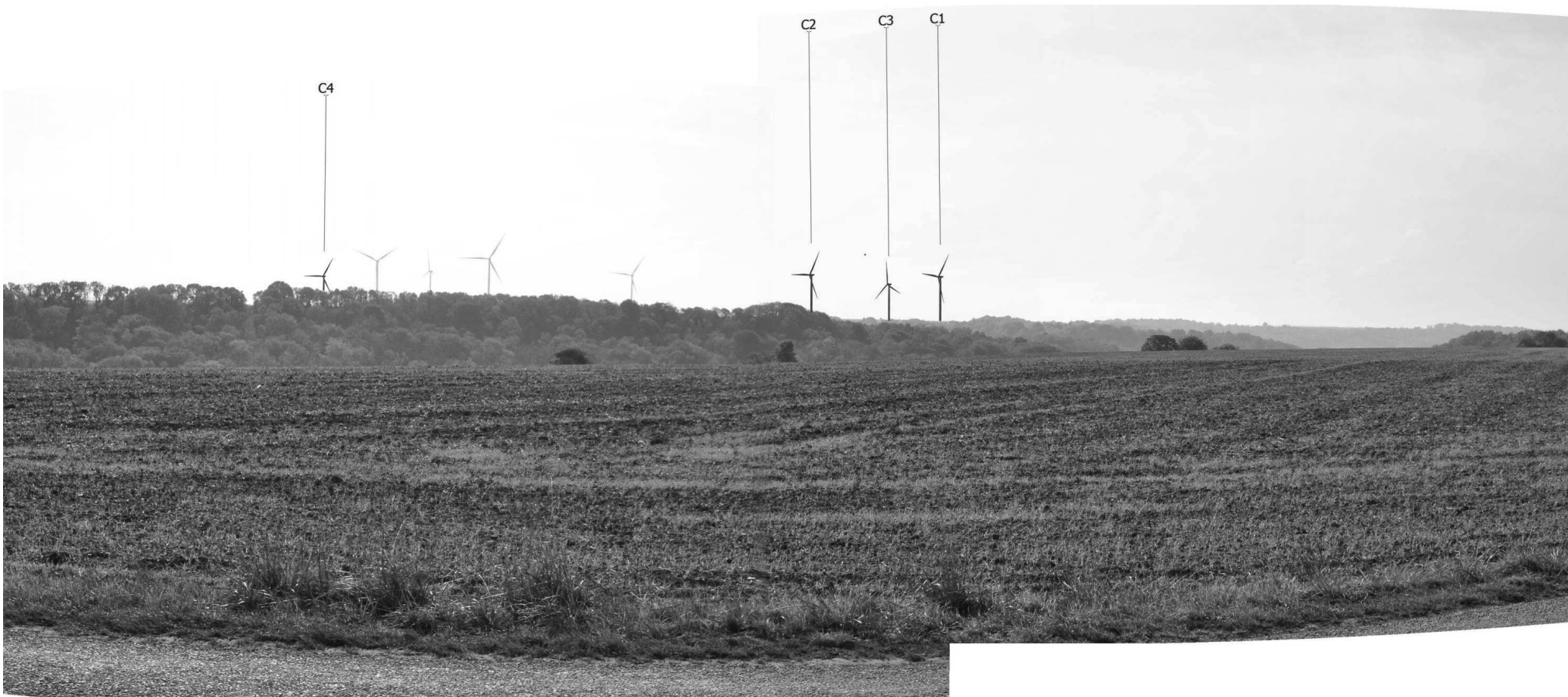
Le projet est largement visible et son occupation angulaire est maximale.



Vue panoramique de la situation actuelle



Vue panoramique de la situation attendue







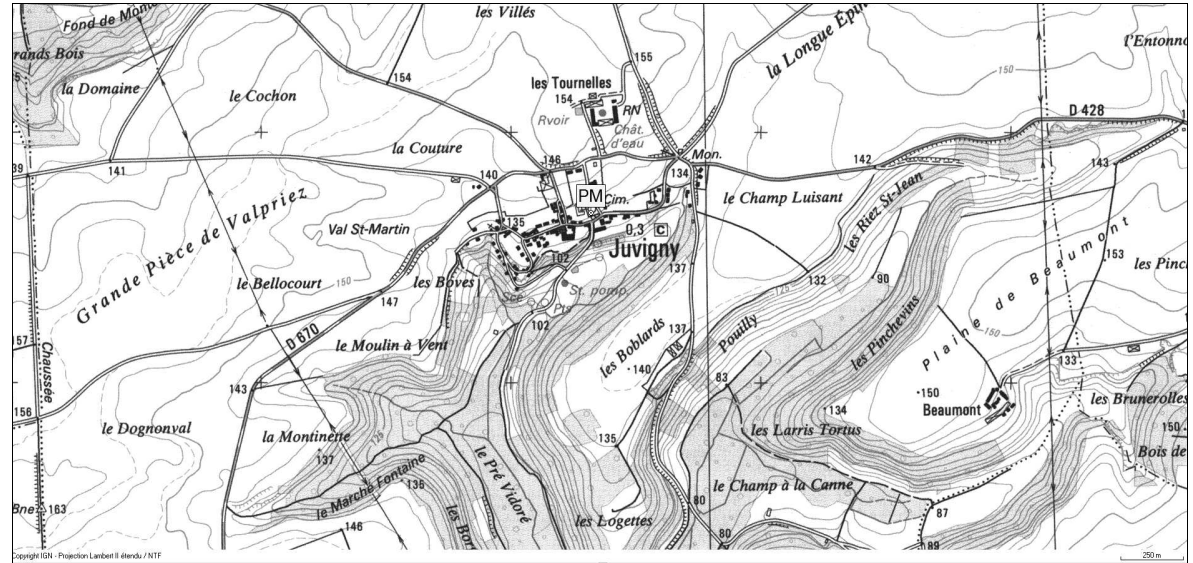
8. Vue depuis l'église de Juvigny (2,8 km de l'éolienne la plus proche)

Le village de Juvigny est situé au nord-ouest du site du projet, en bordure du versant nord d'un petit vallon orienté est-ouest.

La photo est prise depuis le centre du village, à l'entrée de la petite église de Juvigny. Le monument et le cimetière attenants sont largement tournés vers le sud, et donc le site du projet.

Le cimetière offre une vue partielle sur les éoliennes de Leury, dont on aperçoit les rotors au-dessus de la frondaison des arbres du versant sud du vallon.

Les rotors des éoliennes du projet seront visibles de la même manière et élargiront, vers le sud, l'occupation angulaire de l'ensemble.



Vue panoramique de la situation actuelle



Vue panoramique de la situation attendue





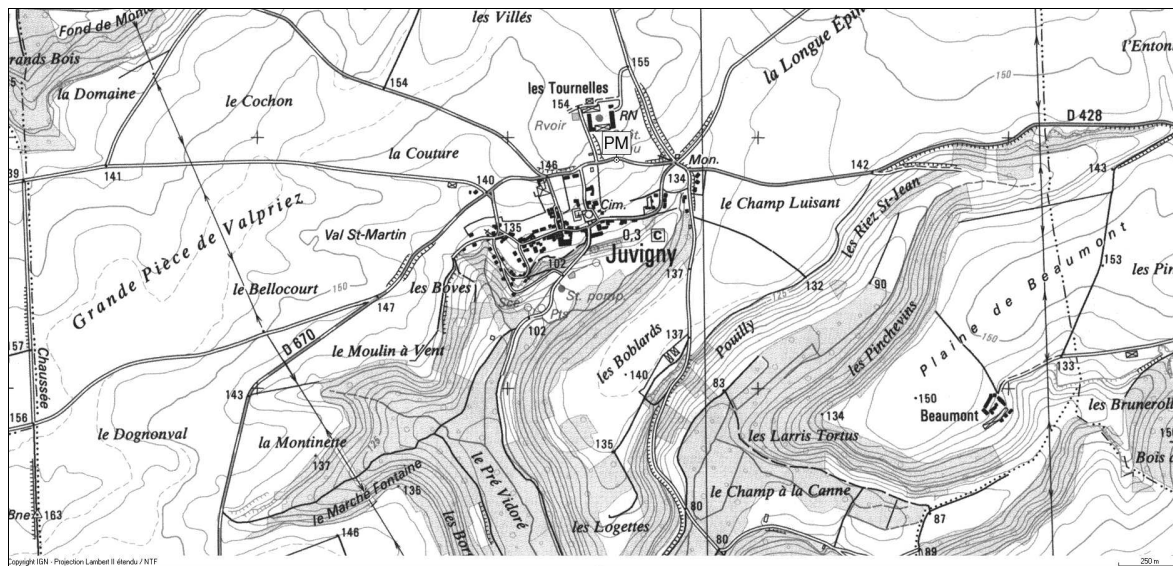


Parc éolien de Crouy et Cuffies

9. Vue depuis le chemin des Tournelles, Juvigny (3 km de l'éolienne la plus proche du projet)

Toujours à Juvigny, cette photo a été prise depuis la frange est du village, chemin des Tournelles. Celui-ci propose une vue orientée au sud également.

Le projet sera davantage visible que depuis l'église. Les mâts sont ici bien visibles.



Vue panoramique de la situation actuelle



Vue panoramique de la situation attendue







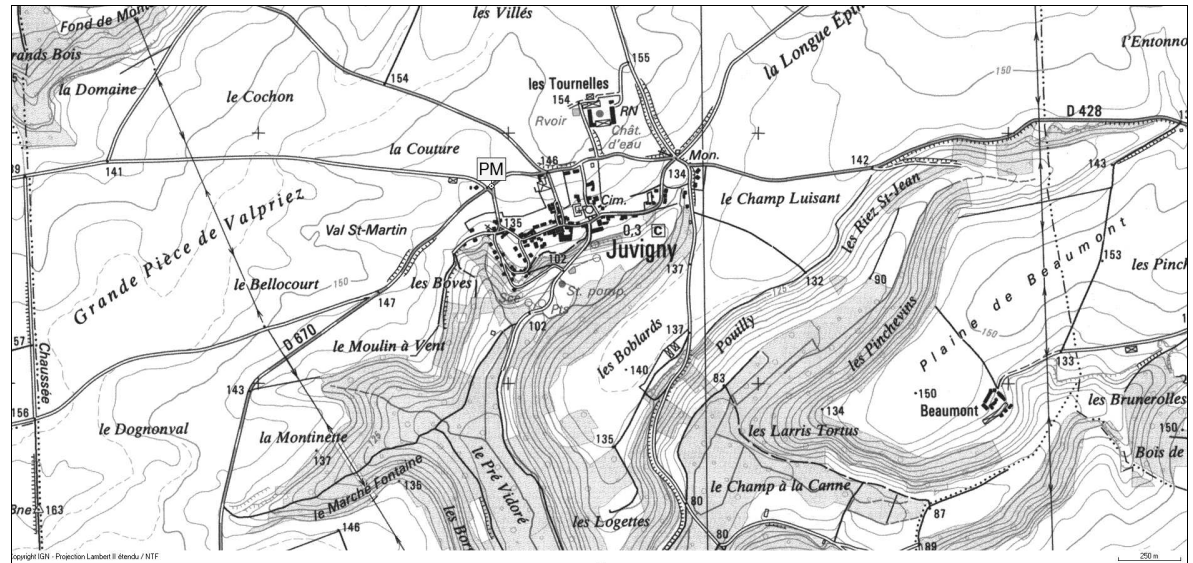


PE 3 poiriers

10. Vue depuis le chemin des Tournelles, Juvigny (3 km de l'éolienne la plus proche du projet)

Ici, la prise de vue englobe la vue vers le sud depuis l'ouest du village, et des habitations récemment construites.

Comme depuis l'église, les éoliennes seront plus ou moins partiellement visibles, selon la vue que permettent les constructions et les arbres environnants.



Vue panoramique de la situation actuelle



Vue panoramique de la situation attendue

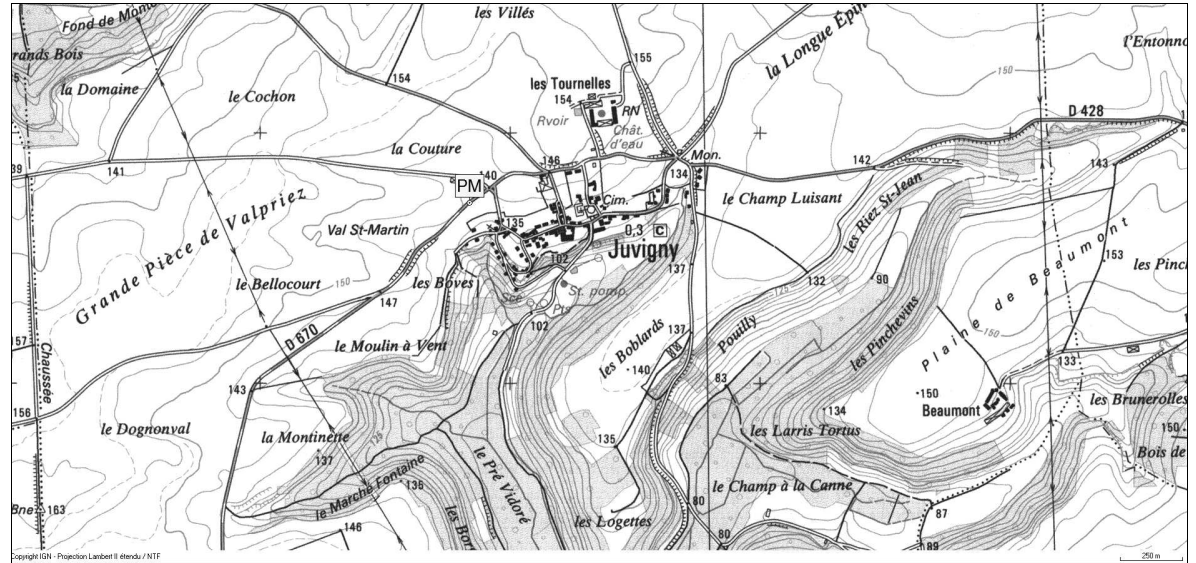






11. Vue depuis la D428, nord-ouest de Juvigny (3 km de l'éolienne la plus proche du projet)

Ici, la prise de vue englobe la vue vers le sud depuis l'ouest du village, au droit d'un périmètre destiné à être construit d'habitats pavillonnaires. Ce point de vue permet une vue, très partielle, sur les autres projets éoliens alentours, situés au nord-ouest.



Vue panoramique de la situation actuelle



Vue panoramique de la situation attendue





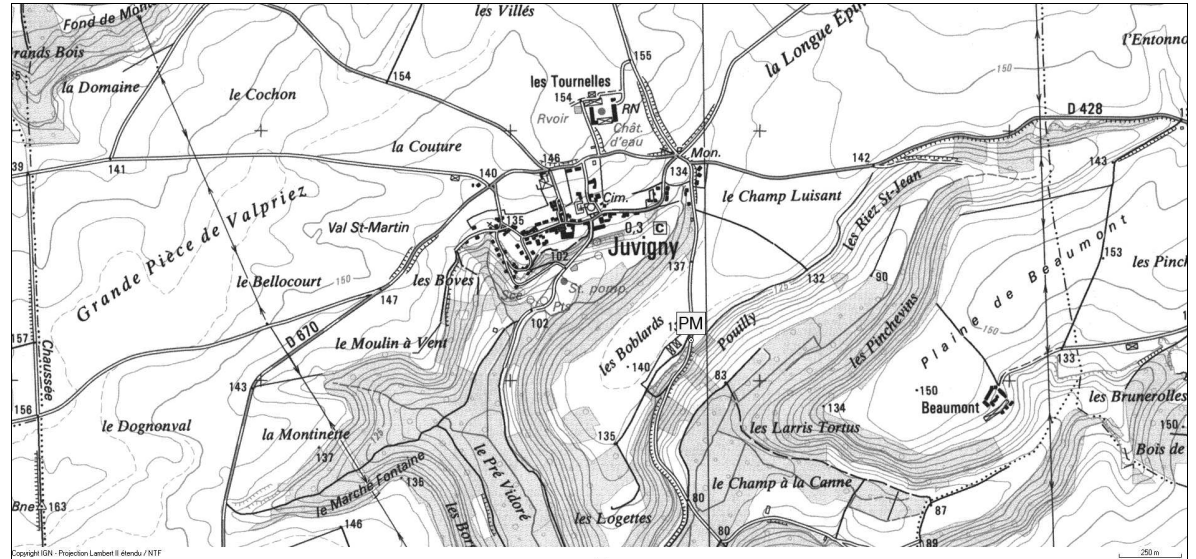
Vue depuis le même point, en direction du nord-ouest.



12. Vue depuis Juvigny, lieu-dit « Les Boblards » (2,2 km de l'éolienne la plus proche du projet)

Ce hameau est situé sur les hauteurs du coteau qui domine un vallon secondaire, parallèle à celui de Juvigny, mais plus proche des éoliennes. Du hameau, le village de Leury est visible. La vue sur le site du projet est encore plus exposée et le hameau constitue l'un des points de vue les plus directs.

L'occupation angulaire de l'actuel parc est élargie, l'intégralité des éoliennes sera visible.



Vue panoramique de la situation actuelle



Vue panoramique de la situation attendue



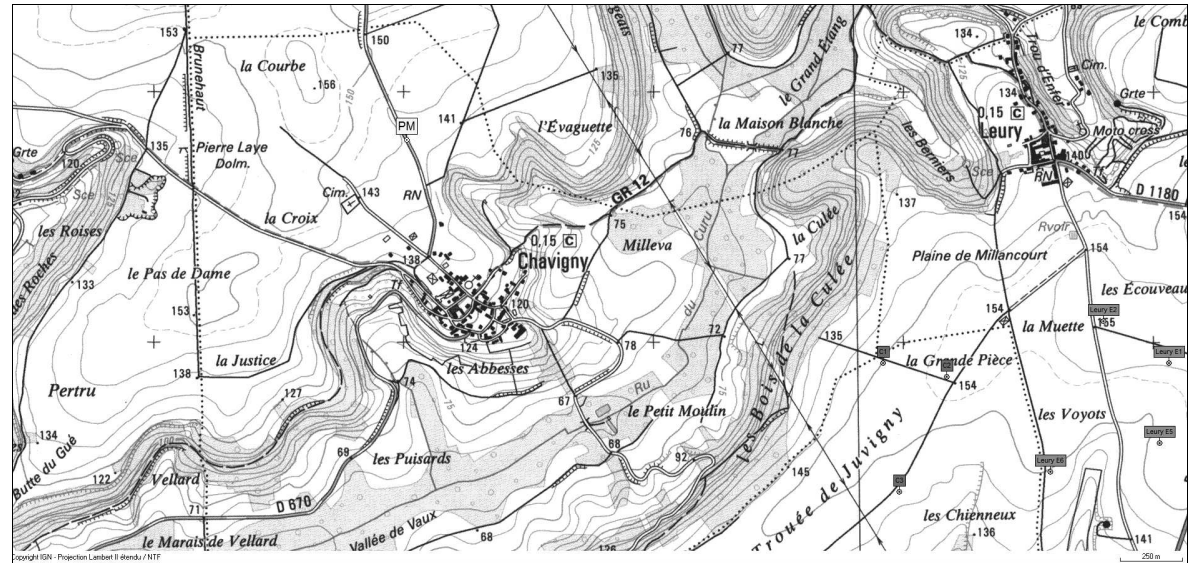


13. Vue depuis le nord de Chavigny (2,1 km de l'éolienne la plus proche du projet)

Altitude : 143 m. Occupation angulaire du projet : 10°.

Occupation angulaire de l'ensemble des sept éoliennes : 21°.

La vue sur le plateau et sur la bordure supérieure des coteaux sud du vallon sont complètes, permettant de contempler l'intégralité du projet.



Vue panoramique de la situation actuelle



Vue panoramique de la situation attendue

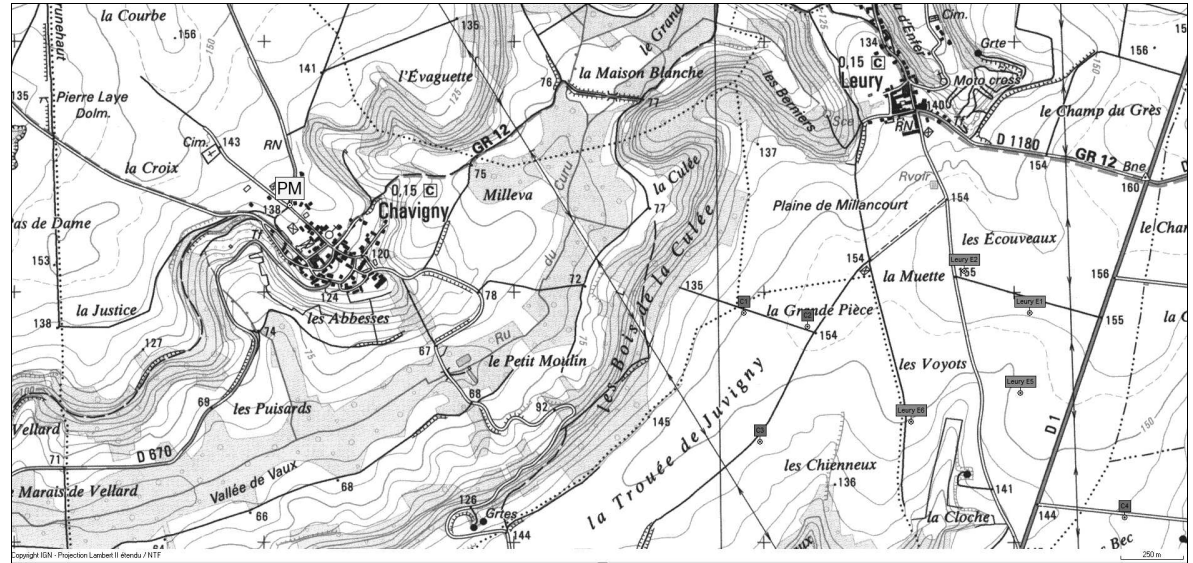






14. Vue depuis le centre de Chavigny (1,9 km de l'éolienne la plus proche du projet)

Dans la partie haute de Chavigny, la densité des constructions est faible puisque l'habitat est essentiellement individuel avec jardins. Le parc est donc omniprésent, mais toujours situé en arrière d'obstacles visuels : arbres des jardins, habitations.



Vue panoramique de la situation actuelle



Vue panoramique de la situation attendue



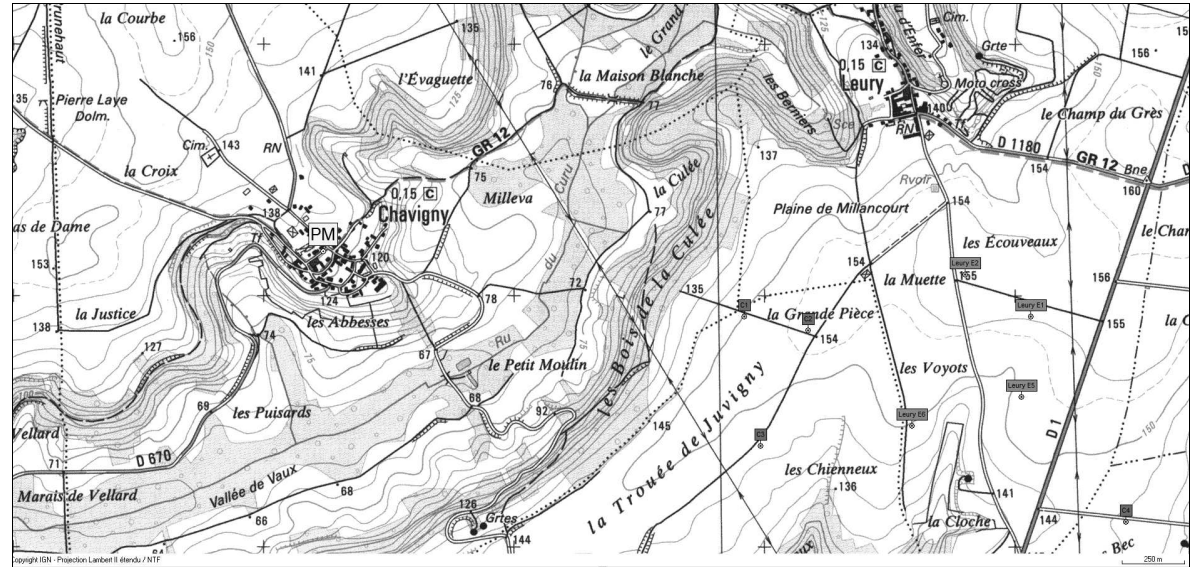


Vue depuis le même point, en direction du nord-ouest.



15. Vue depuis la mairie de Chavigny (1,7 km de l'éolienne la plus proche du projet)

Le centre du village présente des constructions plus denses et permettent moins de voir le projet. Néanmoins, la place de la mairie permet une vue partielle et d'arrière-plan sur le projet.

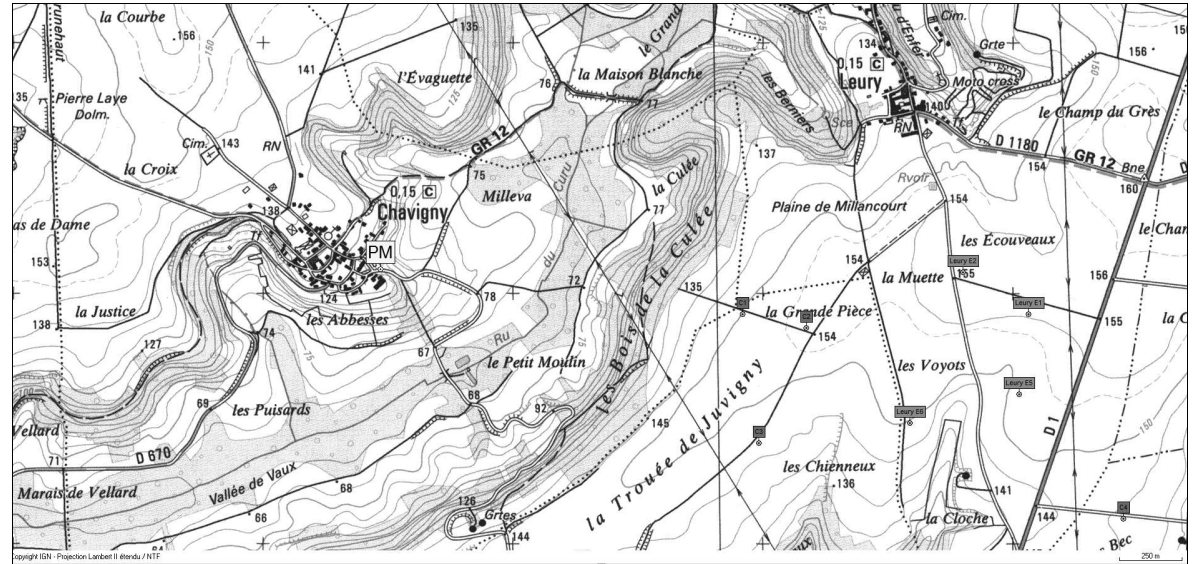




16. Vue depuis le sud de Chavigny (1,7 km de l'éolienne la plus proche du projet)

La frange sud du village donne une vue sur le vallon parcouru par le Curu, typique du secteur : fond de vallée cultivé (agriculture, prairie, populiculture), coteaux arborés. L'horizon porte donc beaucoup moins loin que sur le plateau. On aperçoit également les rotors et une partie des mâts des éoliennes de Leury.

Le projet compte trois éoliennes qui s'intercaleront entre le parc actuel et le village. Seule C4 sera en retrait. Le parc éolien semble donc s'approcher du vallon, sans toutefois entrer en « concurrence » de verticalité avec un autre élément du paysage.



En se rapprochant du projet, le spectateur passe par le vallon de Vaux. La vue est ici depuis les dernières maisons de Chavigny. C1 à C3 apparaissent en premier plan.

Vue panoramique de la situation actuelle



Vue panoramique de la situation attendue



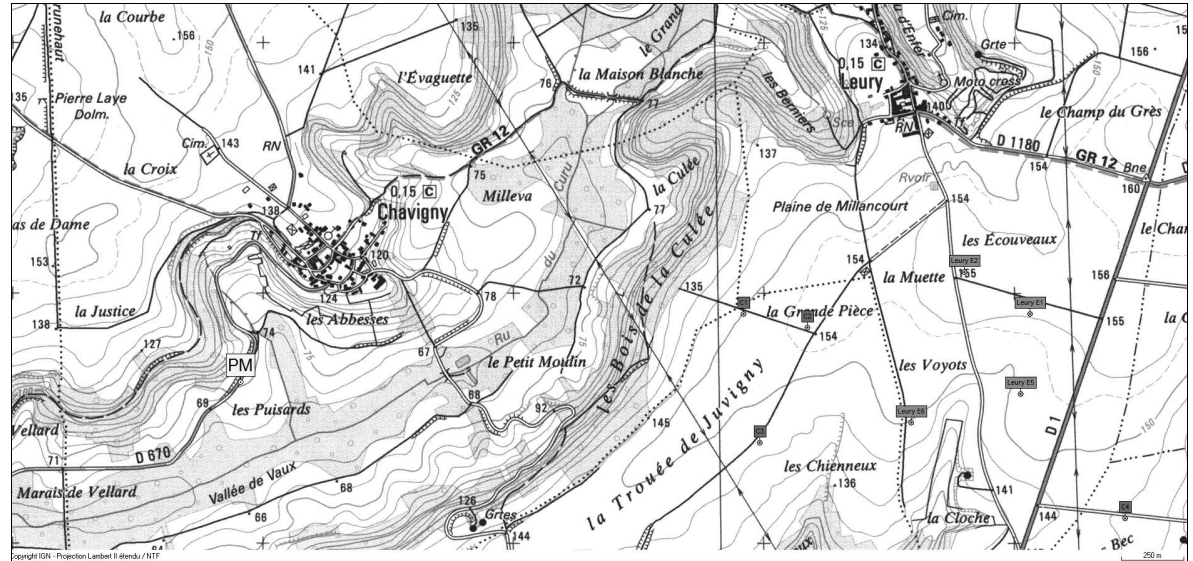


17. Depuis la D670 entre Vauxrésis et Chavigny (2 km de l'éolienne la plus proche du projet)

Les trois photomontages suivant permettent de continuer d'apprécier l'emprise visuelle du projet sur le vallon de Vaux.

La petite D670 longe le versant nord du vallon de Vaux et permet de profiter pleinement de l'ambiance paisible des lieux. Elle permet en outre une vue sur le village de Chavigny, qui domine le vallon.

La végétation arborée permet longtemps de cacher le projet de la vue du promeneur, mais une trouée dans le couvert boisé permet tout de même d'apercevoir partiellement les éoliennes de Leury et, de manière plus prononcée, celles du projet, sans toutefois que celles-ci ne soient écrasantes.



Vue panoramique de la situation actuelle (10/2020)



Vue panoramique de la situation attendue

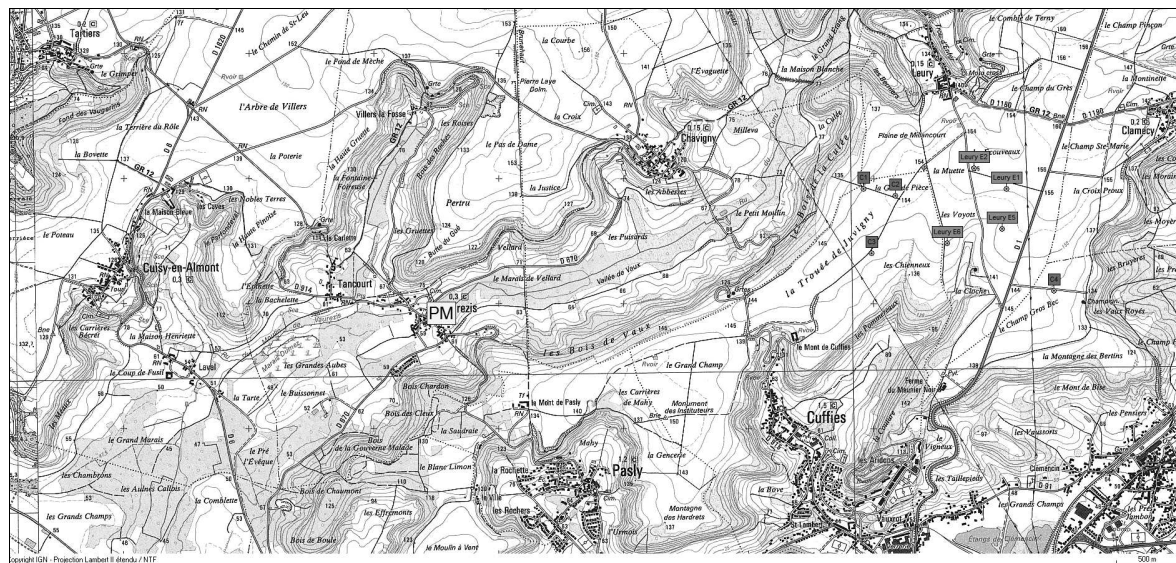






18. Vue depuis Vauxrézis, aux abords de l'église classée Saint-Maurice d'Agaune (3,6 km de l'éolienne la plus proche du projet)

Vauxrézis abrite une église classée. Située dans le centre du village, l'environnement immédiat ne permet pas de vue sur le projet.

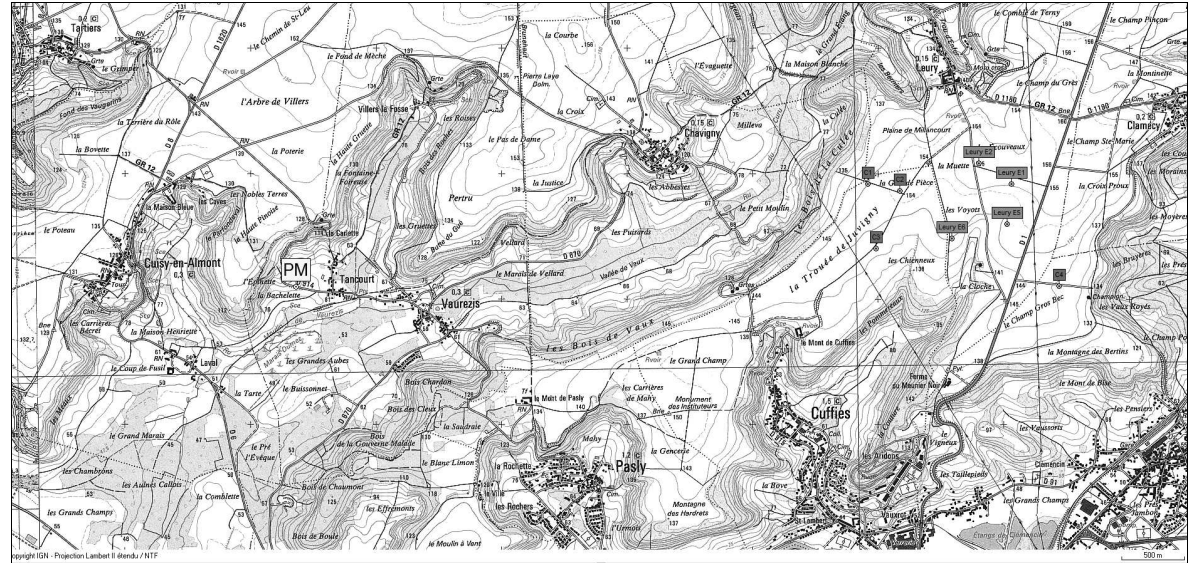




19. Vue depuis l'ouest de Tancourt (4,5 km de l'éolienne la plus proche du projet)

Cette vue est prise depuis la zone amont du village de Tancourt. Elle permet une vue sur les éléments typiques d'un paysage de vallon du Soissonnais. D'ici, les éoliennes de Leury ne sont pas visibles.

Le projet sera très partiellement visible : les rotors de C3 et C4 surplomberont la cime des arbres des coteaux. Ces deux éoliennes n'écrasent pas les perspectives locales.





20. Vues depuis le vallon de Cuffies (1,5 km de l'éolienne la plus proche du projet).

Altitude : 72 m.

Au contraire de Leury, le village de Cuffies descend vers le sud et la vallée de l'Aisne, tournant le dos de fait au projet. L'ambiance est très différente du vallon de Vaux, pourtant très proche. La proximité avec l'agglomération soissonnaise marque le territoire : densité et étalement du bâti, quartiers résidentiels, moindre marque des activités agricoles...

Le projet n'est pas visible des bâtiments occupant les versants du vallon aux coteaux boisés, comme ici l'église du village.



Vue panoramique de la situation attendue



21. Vue depuis le centre de Cuffies, rue Félix Matigny (1,5 km de l'éolienne la plus proche du projet).

Plus en aval, les éoliennes ne sont pas visibles, sauf très ponctuellement comme ici dans ce quartier résidentiel, aux rues sinueuses et où les arbres des très nombreux jardins frment la vue sur les hauteurs des coteaux.



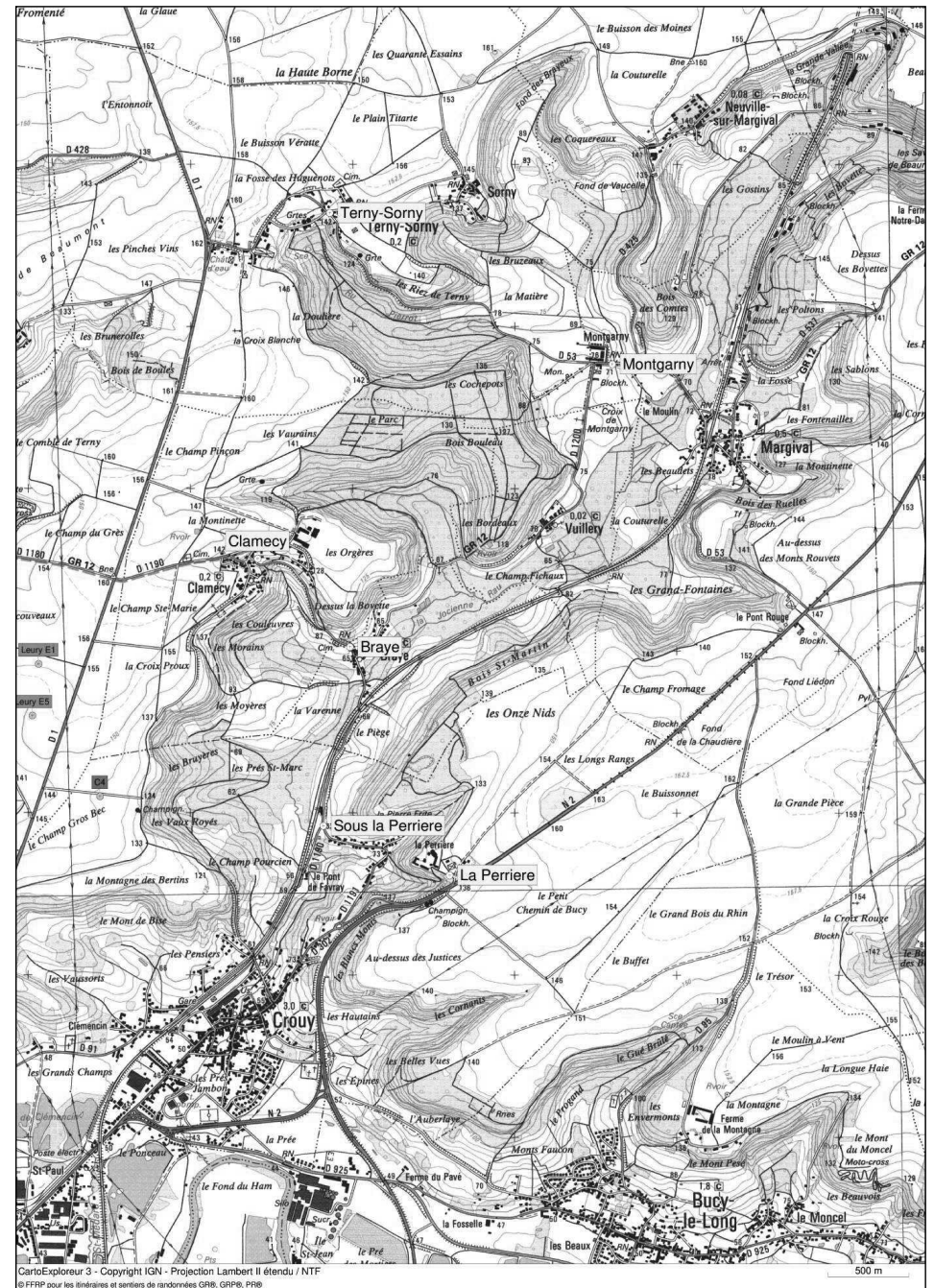


VUES DEPUIS LE VALLON DE LA JOCIENNE

Les photomontages suivants illustrent l'impact visuel du projet depuis l'est du site retenu, dans le vallon de la Jocienne et ses abords directs. Du nord au sud : villages de Terny-Sorny, Clamecy, Margival, lieu-dit La Perrière.

Les photomontages depuis Crouy sont rassemblés avec ceux pris depuis l'agglomération soissonnaise.

Le talweg ne sert pas d'axe de circulation pour les villages installés sur les hauteurs. Ceux-ci sont reliés à l'extérieur par le plateau. Le bas du versant nord est tout de même longé par une petite route, et le GR12 parcourt le vallon. Enfin, la voie ferrée Laon-Soissons longe ici le talweg.



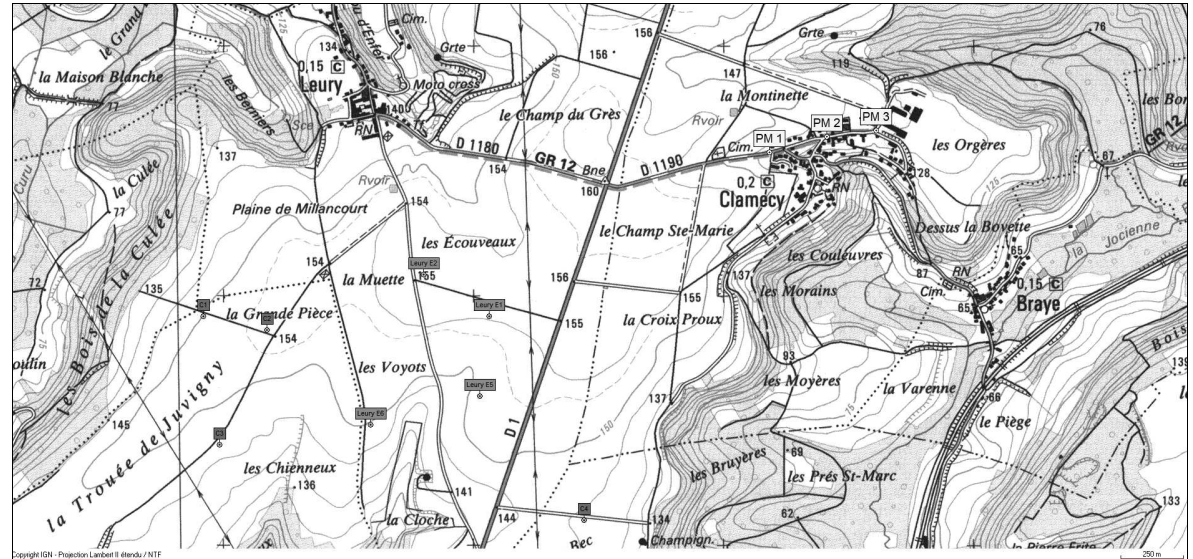
22. Vue depuis Clamecy (1,32 km de l'éolienne la plus proche du projet).

Altitude : 145 m. Occupation angulaire : 46°.

Le village de Clamecy est situé en frange du plateau, et la plupart des constructions sont situées sur la partie tabulaire de la frange, tourné vers le plateau, et donc en partie vers le site du projet. La bordure ouest du village est occupée par une zone de lotissement, le village plus ancien se trouve davantage tourné vers le vallon.

Les maisons les plus exposées, à l'ouest, le long de la route d'entrée dans le village (D1190, premier photomontage), auront une vue sur la partie supérieure des rotors, le plateau présentant ici un bombement entre les maisons et le projet, dissimulant de fait la partie inférieure des éoliennes.

Les deux photomontages suivants donnent à voir le projet depuis le centre du village. Une covisibilité est ponctuellement possible entre l'église du village et C4, mais principalement, le projet est très peu visible depuis le village.



Vue panoramique de la situation actuelle



Vue panoramique de la situation attendue



